

## **DREJØ BADEHOTELS HISTORIE fra 1927 – 2007:**

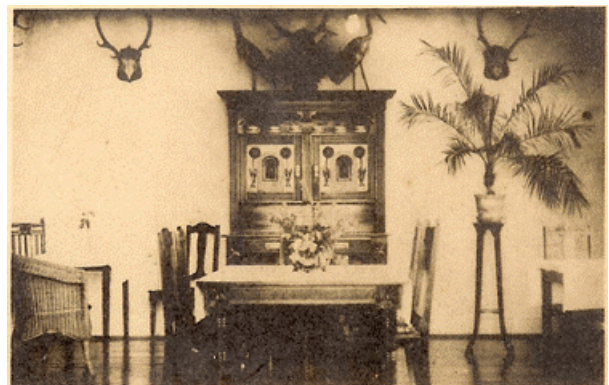
Af Else Hjort Nielsen

### **Badehotel fra 1927 - 1952:**

Bygning af *Drejø Badehotel* blev påbegyndt omkring 1925, og stod færdig i 1927. Jorden hertil blev frastykket ”*Christoffer Mort`sens gaard*” matr. nr. 25, Drejø jorde.

Gunnar Pedersen, som var søn af den gamle lærer og degn Peder Pedersen (lærer på Drejø fra 1894 – 1936), lod Hotellet bygge og med lokale kræfter. Snedker Hans Mortensen, Drejø, udførte tegningerne til det første byggeri foruden det håndværksmæssige snedkerarbejde, og murer Laurits Andersen, Drejø, m.fl. udførte alt murerarbejdet.

Hotellets hovedindgang blev placeret midt for hovedbygningen med 2 vinduer til hver side samt et større vindue i spisesalen under den åbne terrassen. Når man trådte ind i hallen, stod man overfor en flot, bred, svungen trappe, der gik op til 1. sal. Til venstre var der en mindre hyggestue og til højre en krostuen, samt en noget større spisestue med store vinduer, hvorfra der var en flot udsigt ud over Det sydfynske Øhav – fra Tåsinge til Ærø. Bag krostuen lå køkkenet, hvorfra serveringen kunne gå gennem en lue i væggen. Hotellet havde plads til 5 overnattende familier fordelt på 5 værelser og 2 badeværelser alle placeret på 1.sal. Herfra var adgang til en stor åben terrasse, som lå direkte over spisestuen. Fra vejen til indgangen af hovedbygningen gik en lang flisegang, flankeret af 2 rækker blå, velduftende lavendler, og ude ved vejen stod to flotte rødtjørne. Huset var hvidkalket, og havde sort, glaseret tegltag.



Hotellets drift stod Gunnar Pedersen selv for. Han skulle nu være krovert; et job han, efter sigende, ikke var ”helt hjemme i” men klarede, ikke mindst takket være hans kone Nannas venlighed. Nanna stod for køkkenet og madlavningen med hjælp fra forskellige unge piger – mangen ungkarl fik sig en kone herfra.

Omkring 1937 blev hotellet udvidet mod øst med en stor balsal med parketgulv. Fra spisestuens dobbelte glasfløjdøre gik man ned ad en bred trappe de 3 –4 trin til dansegulvet. Her afholdtes lørdagens ”hotelballer” med dans til musik af Drejø spillemænd, og der blev opført adskillige dilettantforestillinger, til stor morskab for både publikum og de lokale ”skuespillerne”. Scenen var den brede trappe fra spisestuen og ned til balsalen. Ved samme lejlighed blev den åbne terrasse på 1. salen overdækket og omlagt til sommerstue, samt taget blev udskiftet med rødt tegl.

Omkring 1944 kom kroparrets søn og svigerdatter, Kaj og Edith Pedersen tilbage til Drejø for at hjælpe med hoteldriften. Badehotellet på Drejø var eftertragtet sommerophold for ”Det bedre Borgerskab” i Svendborg og Odense. Mange af den tids kendte forretningsmænd sendte deres koner og børn til Drejø, mens de selv blev i byen, men kom på besøg i weekenderne.

Efter 2.verdenskrig var der ikke mange penge blandt folk til den slags. Badehotelophold var noget at det, der i årene herefter blev sparet på - bedriften kunne ikke i længden løbe rundt, og efter moden overvejelse blev beslutningen om salg truffet. I 1952 kom det gamle, agtværdige badehotel på ”udenlandske” hænder.

## Gladsaxe Feriekoloni fra 1952 - 1990:

Gladsaxe Lærerforening købte sammen med Gladsaxe Kommune Badehotellet i 1952, med det formål at drive svagbørnskoloni for de dårligst stillede børn i Gladsaxe kommune. Efterkrigstidens børnefamilier var dårligt stillede i storbyerne, hvor også mange enlige mødre var nogle af krigens ofre. Børn fra disse familier kom kun sjældent på ferie eller på anden måde væk fra de mørke baggårde. Og her var en mulighed for at komme ud, hvor der var sol og frisk luft.

Indretning til feriekoloni betød ikke de store ombygninger, idet den store dansesal blev omdannet til sovesal, med plads til 25 køjesenge og 50 sovepladser. Bag spisesalen blev bygget et stort vaskerum med toiletter og vaskekummer – med koldt vand. Efter datidens målestok et fremskridt, og da det kun var i brug om sommeren, var det unødvendigt at fyre op. I den østlige ende af salen blev anrettet et lærersoverum og et sygeværelse. 1. sal forblev uændret, da der var værelser nok til lærerne med deres familier, samt et pigeværelse til køkkenmedhjælperen, der som regel blev hvervet ”udefra” dvs. København, vel nok fordi den ansatte økonoma Agnes kom fra København. Nu var feriekolonien klar til at modtage de 50 børn, der var plads til, som regel hold i 14 dage ad gangen. Koloniens forretningsfører hed dengang Mogens Andreasen. Han boede i Gladsaxe, men havde sommerhus på Drejø.

I køkkenet ”regerede” nu Agnes Christoffersen, eller ”Stoffer” som hun altid blev kaldt, som økonoma - en ærkekøbenhavnner – altid svar på rede hånd og ikke mundlam. Agnes kom til Drejø som husassistent for en fisker, som hun senere blev gift med. De boede i Drejø Skov i huset ”Hjemly”.

I mange år kunne man se en smilende, vinkende dame i hvid kittel stå ude ved færgen foran det hvide brohus, og tage imod det nye hold ”kolonister”. Hvert eneste hold stod hun der og tog venligt smilende – og ”stærksnakkende” imod. Alle følte sig straks velkommen. Hun stod samme sted, når slagter ”Valde” kom til øen på sit ugentlige ø-besøg. Det var om at være den første – den der kom først, fik det bedste kød! Feriekolonien blev kun benyttet i sommermånederne – resten af året stod den tom.



Slagter ”Valde” på ø-runde – broen er første holdeplads.



Edith(tv) på badehotellets indgangstrappe.

Mange husker sikkert også Agnes, når hun om morgenen kørte fra Skoven på sin Velo Solex – smilende og med ”høj cigarføring” – Agnes røg altid cerutter, når hun kom på sin knallert.

Kromandens svigerdatter Edith, som var datter af Hotellets ”arkitekt” snedker Hans Mortensen, hjalp stadig til i køkkenet.

Ediths mand, Kaj Pedersen, var ansat som toldopsynsmand for øerne Drejø, Skarø, Hjortø og Birkholm, og havde opsyn med bl.a. lystsejlere, der havde været et smut i Tyskland for at ”proviantere”, og som regel lagde de til ved Drejø, da de sikkert troede, der var ”fred og ingen fare” samt tid til omlægning af de våde varer. Var der noget at fortolde, stod Kaj ”Tolder” (som han blev kaldt i daglig tale) for det. Han var desuden ansat som pedel på Feriekolonien. Mange børn fra dengang husker sikkert den flotte træborg med klatretøve, som Kaj byggede til dem på den store plæne mod nord. Jorden var tilkøbt kolonien, tillige med den ekstra jord mod øst, der blev købt til fodbold-bane.

”Stoffer” stoppede o. 1963, og nu blev det Edith Pedersens tur til at være den ”enerådende” i koloniens køkken. Nye tider – nye skikke i det gamle køkken, og meget - især maden blev ændret med Edith. Lærerne fik altid en ekstra ”godbid” til aftensmaden – hvem husker ikke ”Engelskbøfferne” i lærernes spisestue, som var rykket op på 1.sal i den overdækkede terrasse. Den ene aften på hvert hold blev hele køkkenpersonalet inviteret til at spise med. Lærer Erling Pedersen blev den nye forretningsfører, da Mogens Andreassen stoppede omtrent samtidig med ”Stoffer”.

Mange år senere har flere været på besøg for at gense, hvor de tilbragte deres barndoms dejlige sommerferier – og lidt skuffede over ikke at kunne genkende noget af det – i mellemtiden kom jo den store ombygning.

### **Den store renovering 1978-79:**

Tiden var ved at løbe fra ”*Det gamle Hotel*” og de store sovesale. Behovet for svagbørnskoloni var ikke længere helt så udbredt. Bedre uddannelser og dermed flere penge mellem folk gjorde, at færre børn havde det samme behov for et 14-dages koloniophold som tidligere. Desuden var de materielle behov begyndt at trænge igennem. Man ville ikke længere nøjes med bad med koldt vand og få toiletter til 50 børn. Lærernes krav begyndte at gøre sig gældende. I flere år havde det været almindeligt på næsten alle skoler med et årligt lejrskoleophold for hver klasse, derfor var de lange sommerophold ikke mere så påkrævet, men afløstes af kortere ophold fordelt over det meste af året.

Gladsaxe Lærerforeningen besluttede med hjælp fra Gladsaxe Kommune at imødekomme de nye tider med en totalrenovering af alle deres 5 kolonier. Foruden kolonien ”Drejø” havde Lærerforeningen også kolonierne ”Loddenhøj” på Als, ”Salgjerhøj” på Mors, ”Isøre” på Nordsjælland og ”Halleklip-pen” på Bornholm, så det var en anelig sum, der skulle afsættes. Desuden havde de på åremål lejet det gamle træslib ”Bonavista”, som ligeledes blev brugt til lejrskoleophold for især de ældste klasser.



Kolonien på Drejø blev totalrenoveret i 1978-79. Alt blev revet ned og fjernet på nær hovedbygningens ydermurer. Væk var den store sovesal og det kolde vaskerum - væk var den flotte trappe til 1. sal.

De oprindelige tegninger til den ny koloni blev udarbejdet af et ”udenøs” arkitektfirmaet, og viste et bygningsværk af anseelig størrelse. Men som så ofte før sætter midlerne begrænsningen. Det færdige resultat blev da også kun halv størrelse af det påtænkte. Om det skyldtes stedets beliggenhed på en ø med deraf fordyrende fragtomkostninger, eller andre ting gjorde sig gældende, ved jeg ikke, men fakta

er, at flere andre af de Københavnske kolonier, som blev ombygget på den tid - fik mere plads for mindre pris, end de 7 – 8 mill. kr. ombygningen på Drejød kostede! Måske har en eller anden vendt de nye tegninger på hovedet – uforståeligt er det under alle omstændigheder, at man har vendt elevværelserne mod syd, med alt for meget sol og varme til følge – og vendt opholdsstuen mod nordøst – væk fra varme og sol, og den utrolig flotte udsigt ud over havet. Men måske var det ikke ”tiden” at inddrage naturen i et nyt byggeri, hvad man nok ville have gjort i dag.

Hovedbygningen blev delt på tværs, med den ene halvdel til køkken og den anden til spisestue. Den gamle indgangsdør blev udskiftet og flyttet til en mellembbygning med hall og vindfang, som fortsatte i en lavere tilbygning i eet plan med 3 sidebygninger og atriumgårde. Det røde tegltag blev udskiftet med sort skiffer.

### Nye tider:

Det blev til 8 nye 4-sengs værelser - med eget bad og toilet på hvert værelse – en helt utrolig forbedring. En ”Pigegang” med 3 enkeltværelser, beregnet til de unge piger, der stadig frekventeres udefra, samt på 1. sal – lærernes afdeling – 5 enkeltværelser med indbygget håndvask på værelserne. 2 fælles bad/toiletrum samt en opholdsstue med TV - og en fantastisk udsigt. Den åbne terrasse blev genetableret, om end i mindre målestok. I stueetagen blev der nu plads til en stor spisesal samt et stort dobbeltkøkken indenfor ydermurerne af den oprindelige hotelbygning. Derfra træder man et par skridt ned til en klinkebelagt hall med store glasdøre i indgangspartiet. Ned af den lange gang ligger til højre, de 8 elevværelser. Til venstre er ”Pigegangen”, skolestuen og den store hyggelige opholdsstue med åben pejs, TV og musikanlæg, alle rum udbygget i 3 sidefløje med hyggelige atriumgårde imellem.

Fliseindgangen med lavendlerne og de flotte rødtjørne blev fjernet, og hybenroser blev sat langs vejen. Om det arkitektoniske i det færdige resultat, kan der altid diskuteres. Slutresultatet blev en flunkende ny Koloni, der efterkom tidens og gæsternes krav – om ikke altid personalets! – men det er jo en ofte tilbagevendende diskussion mellem arkitekters ”skrivebordsfilosofi” - og de daglige brugere, som her er køkkenpersonalet, og deres funktionelle hverdag! Arkitekten har tilsyneladende ikke ment, det var nødvendig med et rengøringsrum med vand og afløb, da det er ”glemt” i den færdige udformning. Rengøringspersonalet fik trange kår under de nye forhold, hvilket nok var med til at både økonoma og pedel tog deres endelige beslutning. Edith og Kaj Pedersen havde efterhånden nået pensionsalderen, og ønskede derfor at stoppe, så nye kræfter kunne starte op under de nye forhold, men indvilligede i at tage et sidste år med, indtil en afløser blev fundet.



Erling Pedersen



Økonoma: Bente Sørensen



Emil Kestler

Bente Sørensen, gift med øens smed, blev ansat som ny økonoma. Samtidig blev der ansat 3 damer mere – Mimi Jespersen, Petra Rasmussen og Asta Christoffersen – alle fra Drejød. Smed Jørgen Sørensen, som Bente var gift med, blev den nye pedel. Det gav et lille løft til øen med de ekstra arbejdspladser – og der var store planer for Kolonien. Den skulle køre hele året dels med sommerhold og lejrskoleophold både forår og efterår, samt der skulle åbnes op for flere udlejninger. Det blev dog ikke helt

som planlagt. Faldende børnetal samt økonomiske problemer for lærerforeningen begyndte at gøre sig gældende, og så har personalet som oftest en udsat post. Alle blev afskediget, og Kolonien ”lagt i mølposen”. Erling Pedersen, som havde været forretningsfører fra o. 1963 gik af p.g.a. uoverensstemmelser med lærerforeningen, og blev afløst af Emil Kestler, som nu kom på en svær opgave. Hvilken fremtid havde Kolonien ”Drejø”?



### Kolonien ”lagt i mølpose” 1990.

Børnetallet var generelt faldende – 80'erne var de små årganges tid, og trods de første intentioner om, at kolonien skulle bruges hele året, blev der færre og færre børn til at bruge den. Gladsaxe lærerforening havde kostet dyrt på ombygningerne af deres kolonier, og besluttede derfor at skille sig af med det gode skib ”Bonavista” og 1 af kolonierne, samt prøvekøre ”Saljerhøj” uden fast personale, for at se hvordan det gik. ”Drejø” blev ”lagt i mølposen” - foreløbig for 2 år - indtil man så resultaterne fra ”Saljerhøj”, det var derefter meningen, at ”Drejø” også skulle fortsætte uden personale, hvis resultaterne viste sig gode. Drejboerne var selvsagt ikke begejstrede for denne udvikling, det krævede arbejdspladser, noget øen ikke havde for mange af i forvejen. Nu var gode råd dyre!

### Svendborg Kommune manglede lejrskolekapacitet.

Drejø skole lukkede den 20. juni 1991. Kulturel Forvaltning, som ejede skolens bygninger, arbejdede med planer om en lejrskole i den eksisterende skolebygning.

*Sideløbende arbejdede Drejøs daværende skolebestyrelse for tilsvarende planer, da man gerne ville udnytte skolens bygninger. Privatboligen havde hidtil været lærerbolig, men med lukning af skolen flyttede læreren – og dermed også sygeplejersken, som læreren var gift med. Øen skulle have ny sygeplejerske - hvad var mere nærliggende, end at hun overtog lærerboligen? Kolonien stod tom, lige klar til indflytning - hvad var mere nærliggende, end at Kommunen overtog kolonien til lejrskole?*

Med dette forslag gik skolebestyrelsen til Svendborg kulturel Forvaltning. Resultatet blev et udvalg bestående af 2 fra Drejø: Marie Henningsen (ø-repræsentant) og Else Hjort Nielsen (formand for Drejø skolebestyrelse), samt Arne Larsen-Ledet og Lars Thillerup (fra lejrskoleudvalget), Lars Hillerup (fra Skårup natursko-le), Viceskoledirektør Jens Nielsen og Laila Hansen (formand for Kulturudvalget).

Efter adskillige møder, hvor Drejø skole sluttelig blev forkastet som lejrskole, blev udvalget i slutningen af 1991 enige om flg.:

**”Svendborg kommunes Kulturelle Forvaltning skal indlede forhandling med Gladsaxe Lærerforening vedr. leje/ evt. køb af Drejø Feriekoloni”**

Gladsaxe var ikke interesseret i at sælge, kun udlejning - og for en 5-årig periode! Svendborg ville helst leje for en 10-årig periode, og man indgik et kompromis på 8 år, løbende fra jan.1992 – juli 2000 og, hvad der ikke var mindst vigtigt, fik Svendborg Kommune forkøbsret, ifald man til den tid var interesseret i at sælge. Vi var nu nået hen til foråret 1992.

Kulturel Forvaltning med skoledirektør Jan Christensen stod for de første forhandlinger, og snart forelå det ny koncept, der lød på udlejning til:

- *Naturlejrskole* – lejrskoleophold med ugentlige besøg af en naturvejleder i samarbejde med Skårup Natur-og Miljøskole.
- *Alm. Weekend-ophold* – familiefester m.m.
- *Kursusvirksomhed* – for alle virksomheder, men i starten specielt for Kommunens egne folk.
- *Ø-tel* – uden forudbestilling, men kun i juli, for øens turister.

Der skulle ansættes en daglig leder på  $\frac{3}{4}$  tid, som tillige stod for al madlavning og rengøring, samt en pedel på timebetaling.

### **”Drejø-Centret” 1. januar 1992 – 1. juli 2000:**

Endnu engang skiftede det gamle badehotel navn, nu kom den til at hedde ”Drejø-Centret”. Der blev ansat en køkkenassistent - nu hed det ikke længere økonoma - men ”daglig leder”, det blev Else Hjort Nielsen. Men som eneste ansat var der ikke så mange ”at lede over”. Hun skulle stå for alt incl. indkøb, madlavning og rengøring. Leif Elmelund Nielsen, som var en af øens landmænd og gift med Else, blev ansat som timelønnet pedel.

Fra Svendborg kommune blev stedet ledet af Viceskoledirektør Jens Nielsen, og som forretningsfører ansattes Ilse Kristoffersen, som var sekretær på Vestre Skole, og i forvejen havde tilsyn med kommunens hidtil eneste lejrskole ”Vindebyøre”. Det var fra starten meningen, at ”Drejø-Centret” skulle være åbent hele året rundt.

Efterhånden som behovet steg, blev der indkøbt en del ekstra til køkkenet. Skolestuen blev omdannet til undervisnings- og AV-lokale, akvarier og forskellige remedier til naturskolens brug. Der kom nye kontorstole og borde samt alle Av midler blev indkøbt til brug for kurser. Tillige blev tilknyttet 6 joller, til brug for lejrskoleholdene. Kurt Ser’ve var på daværende tidspunkt leder af Skårup Natur-skole, og havde tillige det ugentlige besøg med lejrskolehold på Drejø, hans speciale var fugle – og akvarelmaling. Da Kurt stoppede som leder i Skårup ansattes en ny leder, Erik Ehmsen, som de sidste fire år overtog fugleturene. Derudover var Lars Hillerup med fra starten, kun afbrudt af 2 år på Grøn-land. Han tog sig af det maritime og alt med fiskeri. Det var tre meget forskellige, meget sympatiske og meget kompetente ”herre”, som virkelig forstod at vinde børnenes interesse Skolerne kunne selv vælge om klasserne skulle på fugletur med kikkerter, eller de ville på fiskeri med ruser og net og en rotur med jollerne. I hallen blev lavet en udstilling med udstoppede fugle samt et stort saltvandsakvarium, hvilket også var med til at give den gode stemning.



### **Genetablering af den gamle hotel indgang.**

Leif fik lov at genetablere den gamle fliseindgang, som den så ud i Badehotellets tid, og Else satte to rækker med lavendler og plantede 2 rødtjørne ved indgangen, samt lavede flere blomsterbede, hvor alt tidligere var belagt med græs. Ved den officielle indvielse af ”Drejø-Centret”, som fandt sted den 2. november 1994, var Drejøboernes gave et stort egetræ, med ønske om, ”at Drejø-Centret måtte vokse sig stort og livskraftigt som egetræet” - desværre blev træet året efter spist af Jordmus. Symbolsk? Hvem ved? Else fandt et nyt lille egetræ, som hun plantede i forhaven i 1995. Forhåbentlig holder det længere.

De første år havde ”Drejø-Centret” åbent alle årets 12 måneder, men det viste sig ret hurtigt, at det ikke var rentabelt i længden. Huset var bygget til sommerbrug og er svært at varme op om vinteren p.g.a. den mangelfulde isolering – varmeregningerne var enorme, og kunne slet ikke stå mål med den lille udlejning i vintermånederne. Efter få år blev der vinterlukket fra 1.dec. – 1.april. Resten af året var udlejningen pæn.

Svendborgsskolerne havde 20 uger om året, fortrinsvis for 5. kl., derudover blev det udlejet til andre skoler, når der var plads. Næsten alle weekender var udlejet til forskellige familiearrangementer.

Maj – juni var de mest populære måneder, og kunne nemt lejes ud. Ø-tel ophold i juli var også populær, især for endags-turister, som nu fik en mulighed for at få en ekstra dag på øen.

Normalt var mindste reservering på 18 personer. Almindelige kurser gik rimeligt, men blev svigtet af Kommunens egne folk p.g.a. manglen på eneværelser og den manglende komfort i øvrigt (det er svært at hamle op med et dyrt hotelværelse). Komfort er mange ting – ”*utrolig flot til Lejerskoler - men ikke flot nok til Kurser*”?

Med 50 sengepladser fordelt på 16 værelser, er det som regel ikke nok til et kursusophold, hvor de fleste ønsker eneværelse. Til familiefester gik det bedre, da et stort værelse med eget bad og toilet er fint til én familie – især når man er forberedt på en sovesal! Drejø-Centret blev, trods de færre arbejdspladser end tidligere, en gevinst for øen. Købmanden fik en stor handel derfra, og færgen var altid godt belagt. Også Forsamlingshuset nød godt af muligheden for overnatning på Centret.

### **Nye tiltag fra øen foreligger:**

Men tiden for lejens ophør nærmede sig, og hvad så? Vi nærmer os Millanium – år 2000. Sydfyn søgte om at få tildelt mål 2-midler, EU midler til fremme af erhvervet i truede egne. Kan de måske bruges på Drejø og vil Svendborg Kommune deltage?

En lille gruppe på Drejø bestående af: Grafiker Peter Blay, Drejøs ø-repr. Bent Larsen, Universitetslærer Uwe Helm Petersen og med tilsagn fra Aage Bernt Jensen, kontorchef i Svendborg Kommune fik den sammen med advokat Leif Rasmussen, Birkerød udarbejdet et koncept for Centrets fremtid:

**”Idébeskrivelse for et projekt til etablering af ”Drejø Natur- og miljøcenter”, samt forslag til forprojekt”**

År 2000 blev Sydfyn erklæret for mål-2 område. Nu var de økonomiske muligheder inden for rækkevidde. Men – *Gladsaxe vil ikke sælge* – sagde Svendborg Kommune. *Svendborg Kommune har ikke spurgt* – sagde Gladsaxe. Og tiden gik!

Svendborg Kommune forholdt sig passiv – afviste idégruppens forprojekt – Lærerforeningen var forundrede over ikke at være spurgt inden udarbejdelsen af konceptet. Ved en direkte forespørgsel fra Idégruppen, kom det endelige svar: *Vi er ikke interesseret i at sælge*. Hermed faldt hele konceptet - og måske Drejøs eneste mulighed for at sætte et lille mærke på fremtidens landkort. Om vi havde kunne magte det store projekt, der var sat i gang, vil forbliver uløst.

### **Drejøkolonien tilbage i folden fra juni 2000 - ?:**

Da Svendborg Kommune stoppede deres lejemaal, blev både økonoma og pedel afskediget, og den 30.juni 2000 overtog Gladsaxe Lærerforening atter deres gamle koloni.

Forretningsfører Emil Kestler sagde ved tilbageførslen: *Vi er meget glade for at få ”Drejø-kolonien” tilbage ”i folden”* - og det må vel opfattes som et positivt tegn.

Kolonien skulle nu drives uden fast køkkenpersonale. Koloniudvalget genansatte Else som tilsynsførende (og pedel) på timebetaling. Hvert hold skulle fremover selv stå for både madlavning og efterfølgende rengøring. Den tilsynsførende kom med nøglen, og viste til rette, ligesom hun skulle se efter, at stedet blev afleveret i pæn stand! Der blev fremover åbnet for udlejning hele året, og lejererne skulle nu selv betaler for lys og varme, hvor det tidligere havde været inkluderet i lejen. Kolonies udlejningsform blev hermed ændret radikalt, idet fast personale heller ikke mere automatisk fulgte med. Foruden til lejrskoler og sommerhold kunne nu også udlejes til familiefester og virksomheder - men uden fast personale bliver der uundgåeligt et hårdere slid på bygningerne. Der gik dog ikke mange år, før stort set hvert eneste hold bestilte personale til madlavning og efterrengøring. Det gav mulighed for ekstra-job til øen. De efterfølgende 10 år steg antal af besøgende stødt, og Kolonien har en god procentvis belægning, da mulighederne for lejerne blev bedre. Flere kendte personer har da også gæstet huset, ligesom en del musikere stadig bruger det til sammenspil inden en turné, hvilket det er genialt til.

I 2010 gik både tilsynsførende Else Hjort og forretningsfører Emil Kestler på pension. På kolonien har Sanne Larsen overtaget jobbet som tilsynsførende, og som forretningsfører bliver det Poul Hansen, tidligere formand for Koloniudvalget, der fortsætter.

Det har ikke givet de mange forventede arbejdspladser til øen, men et godt tilskud til både købmand, forsamlingshus, museum og færge, og hermed er det gamle badehotel stadig et godt aktiv for øen.